

COPYRIGHT © Hangzhou EZVIZ Software Co., Ltd. TOUS DROITS RÉSERVÉS.

Toutes les informations (y compris, entre autres, les libellés, les images, les graphiques) appartiennent à Hangzhou EZVIZ Software Co., Ltd. (ci-après dénommée « EZVIZ »). Ce manuel de l'utilisateur (ci-après dénommé « le manuel ») ne peut pas être reproduit, modifié, traduit ou publié, en partie ou dans sa totalité, en aucune façon que ce soit, sans l'autorisation écrite préalable de EZVIZ. Sauf disposition contraire, EZVIZ ne donne aucune garantie ou ne fait aucune représentation, expresse ou implicite, concernant le manuel.


À Propos de ce Manuel

Ce manuel fournit des instructions d'utilisation et de gestion du produit. Les images, les tableaux, les figures et toutes les autres informations ci-après ne sont donnés qu'à titre de description et d'explication. Les informations contenues dans ce manuel sont modifiables sans préavis, en raison d'une mise à jour d'un micrologiciel ou pour d'autres raisons. Vous trouverez la dernière version de ce manuel sur le site Internet EZVIZ™ (<http://www.ezviz.com>).

Fiche des révisions

Nouvelle version - janvier 2025

Reconnaissance des Marques Déposées

EZVIZ™, ™, et d'autres marques de commerce et logos d'EZVIZ appartiennent à EZVIZ dans divers pays. Toutes les autres marques et tous les logos mentionnés ci-après appartiennent à leurs propriétaires respectifs.

Mentions Légales

DANS LES LIMITES PRÉVUES PAR LA LOI EN VIGUEUR, LE PRODUIT DÉCRIT, AVEC SON MATÉRIEL, LOGICIEL ET MICROLOGICIEL, EST FOURNI « EN L'ÉTAT », AVEC CES FAIBLESSES ET ERREURS, ET EZVIZ N'OFFRE AUCUNE GARANTIE, EXPRESSE OU IMPLICITE, Y COMPRIS, ENTRE AUTRES, LES GARANTIES TACITES DE VALEUR MARCHANDE ET D'ADÉQUATION À UN USAGE SPÉCIFIQUE ET DE NON-VIOLATION DES DROITS DE TIERS. EZVIZ, SES DIRECTEURS, OFFICIERS, EMPLOYÉS OU AGENTS NE POURRONT EN AUCUN CAS ÊTRE TENUS POUR RESPONSABLES DE TOUT DOMMAGE SPÉCIAL, CONSÉCUTIF, ACCIDENTEL OU INDIRECT, Y COMPRIS LES DOMMAGES POUR PERTE DE BÉNÉFICES COMMERCIAUX, INTERRUPTION D'ACTIVITÉ, OUPERTE DE DONNÉES OU DE DOCUMENTATION, EN RELATION AVEC L'UTILISATION DE CE PRODUIT, MÊME SIEZVIZA ÉTÉ INFORMÉ DE LA POSSIBILITÉ DE TELS DOMMAGES.

DANS LES LIMITES AUTORISÉES PAR LE DROIT EN VIGUEUR, EN AUCUN CAS LA RESPONSABILITÉ TOTALE D'EZVIZ POUR LES DOMMAGES NE SAURA EXCÉDER LE PRIX D'ACHAT D'ORIGINE DU PRODUIT. EZVIZ N'ACCEPTE AUCUNE RESPONSABILITÉ EN CAS DE BLESSURE OU DE DOMMAGE À LA PROPRIÉTÉ RÉSULTANT DE L'INTERRUPTION DU PRODUIT OU LA FIN DU SERVICE EN RAISON DES ÉLÉMENTS SUIVANTS : A) INSTALLATION OU UTILISATION INCORRECTE OU DIFFÉRENTE DE L'USAGE PRESCRIT ; B) PROTECTION DES INTÉRÊTS NATIONAUX OU PUBLICS ; C) CAS DE FORCE MAJEURE ; D) UTILISATION, Y COMPRIS, SANS TOUTEFOIS S'Y LIMITER DE PRODUITS, LOGICIELS, APPLICATIONS ET AUTRES DE TIERS PAR VOUS OU UNE TIERCE PARTIE.

EN CE QUI CONCERNE LE PRODUIT DISPOSANT D'UN ACCÈS À INTERNET, L'USAGE DU PRODUIT SE FERA ENTIÈREMENT À VOS PROPRES RISQUES. EZVIZ DÉCLINE TOUTE RESPONSABILITÉ EN CAS DE FONCTIONNEMENT ANORMAL, DE FUITE D'INFORMATIONS CONFIDENTIELLES OU D'AUTRES DOMMAGES RÉSULTANT D'UNE CYBER-ATTAQUE, D'UN PIRATAGE, D'UN VIRUS OU DE TOUT AUTRE RISQUE DE SÉCURITÉ SUR INTERNET ; CEPENDANT, EZVIZ OFFRIRA UNE ASSISTANCE TECHNIQUE RAPIDE EN CAS DE BESOIN. LA LÉGISLATION SUR LA SURVEILLANCE ET LA PROTECTION DES DONNÉES VARIENT D'UNE JURIDICTION À L'AUTRE. VEUILLEZ VÉRIFIER TOUTES LES LOIS PERTINENTES DANS VOTRE JURIDICTION AVANT D'UTILISER CE PRODUIT AFIN DE VOUS ASSURER QUE VOTRE USAGE EST CONFORME AU DROIT EN VIGUEUR. EZVIZ NE SERA PAS TENU POUR RESPONSABLE SI CE PRODUIT EST UTILISÉ À DES FINS ILLÉGITIMES.

EN CAS DE CONFLIT ENTRE CE QUI PRÉCÈDE ET LE DROIT EN VIGUEUR, CE DERNIER PRÉVAUDRA.

Table des matières

Instructions	1
Liste d'emballage	2
Vue d'ensemble	3
1. Face avant.....	3
2. Face arrière	4
Installation	6
Chargez complètement la batterie	6
Installer la batterie	7
Définissez la direction d'ouverture de la porte	7
Créer un nouvel administrateur.....	8
Téléchargez l'application EZVIZ.....	8
Ajout de la serrure à EZVIZ	8
Réglages de la serrure	9
1. Sélectionner le type de corps de serrure.....	9
2. Langue des invites vocales.....	9
3. Clavier.....	9
4. Ajout d'administrateurs/utilisateurs	10
5. Ajouter un visage humain	10
6. Ajouter une veine de la paume.....	11
7. Ajouter l'empreinte digitale.....	12
8. Ajouter un code d'accès.....	12
9. Supprimer les administrateurs/utilisateurs.....	12
Plusieurs méthodes de déverrouillage	13
1. Déverrouillage par reconnaissance faciale.....	13
2. Déverrouillage par reconnaissance des veines de la paume.....	14
3. Déverrouillage par empreinte digitale	14
4. Déverrouillage par code secret	14
5. Déverrouillage par clé mécanique.....	15
6. Déverrouillage synchronisé	15

7. Code d'accès unique.....15

Méthodes de verrouillage multiples 16

Exploitation et gestion 16

1. Déverrouillage d'urgence16

2. Alarmes16

3. Mode privacité16

4. Gestion des capteurs de porte et des télécommandes17

5. Fonction de sourdine ponctuelle.....17

6. Rétablir les paramètres d'usine.....17

Opérations dans l'application EZVIZ 18

Entretien..... 19

1. Maintenance quotidienne19

2. Questions fréquentes19


Initiatives relatives à l'utilisation des produits vidéo 21

Instructions

- L'installation de la serrure intelligente EZVIZ (dénommée ci-après la « serrure ») a une incidence sur son bon fonctionnement et sa durée de vie. Il est recommandé de confier l'installation à un professionnel qui percera les trous pour l'ensemble serrure en respectant le gabarit de perçage donné en annexe.
- Il est recommandé de retirer la serrure si votre maison est en pleine décoration et de la remettre une fois la décoration terminée en cas d'endommagement de la serrure et que sa durée de vie se voit raccourcie.
- Veuillez noter que le désinfectant peut endommager la carcasse de la serrure.
- Veuillez noter que les liquides de nettoyage corrosifs peuvent endommager ou corroder le corps de la serrure.
- Évitez d'installer la serrure dans une scène complètement en plein air.
- La serrure efface toutes les informations des utilisateurs après sa réinitialisation. Après l'installation et la configuration de la serrure, veuillez ajouter un visage humain, une empreinte digitale ou un mot de passe selon vos besoins.
- Lorsque la tension de la batterie est faible après un certain temps d'utilisation, une alarme de faible tension se déclenche. Chargez la batterie à temps.
- Si vous quittez votre domicile ou n'utilisez pas la serrure pendant une longue période, gardez la clé mécanique sur vous et ne la laissez pas à l'intérieur. Vous devez retirer la batterie pour assurer la durée de vie de la serrure.
- Étant donné que la serrure est placée dans un environnement ouvert, nous vous suggérons de faire attention à la sécurité lors de son utilisation, notamment en conservant correctement les petites pièces comme la clé mécanique. Vous devez vérifier l'environnement avant de déverrouiller et mettre à jour vos paramètres de mot de passe à temps, ainsi que dans le cas d'un risque de vol ou de copie illégale de vos informations de déverrouillage.
- La technologie de reconnaissance biométrique de ce produit fonctionne ENTIEREMENT LOCALEMENT sur le produit que vous contrôlez et gérez vous-même, et ne sert qu'à soutenir votre décision de déverrouillage. Tout au long du processus, les données enregistrées ne contiennent que des valeurs techniques, c'est-à-dire les données biométriques obtenues à partir des modèles que vous avez fournis à l'avance (telles que des images faciales, des modèles d'empreintes digitales et de veines de la paume), qui ne peuvent pas être utilisées pour reconstruire les données d'origine.
- Pour les utilisateurs ayant une empreinte digitale plate ou mince, il est recommandé d'utiliser le pouce pour enregistrer l'empreinte digitale afin d'augmenter le taux de réussite et d'enregistrer plus d'une empreinte digitale par utilisateur. Chaque utilisateur peut enregistrer un maximum de 5 empreintes digitales.
- La serrure peut contenir jusqu'à 50 visages humains, 50 veines de la paume, 50 empreintes digitales et 50 mots de passe.

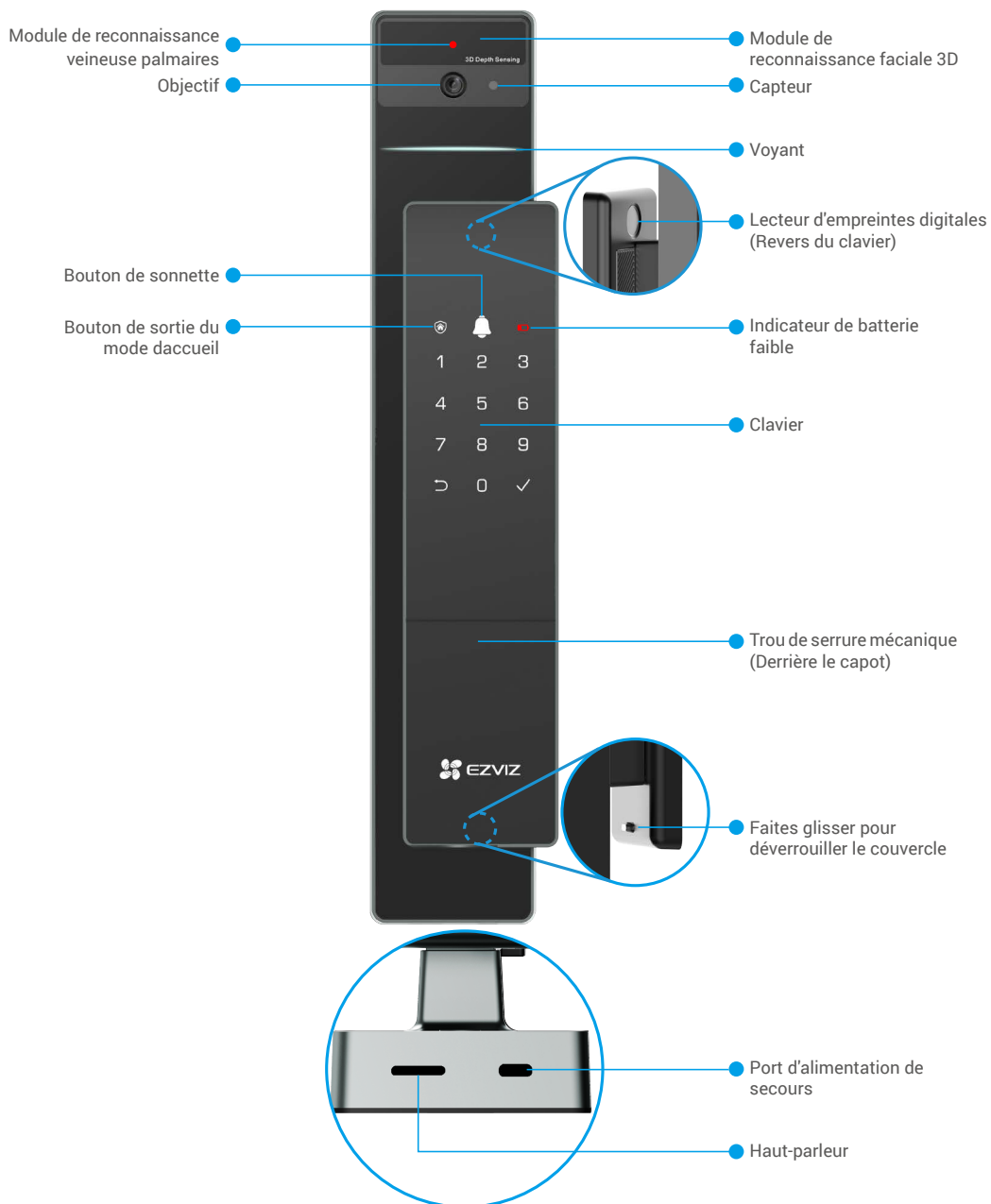
Liste d'emballage

Numéro	Nom de pièce	Quantité
1	Face avant	×1
2	Face arrière	×1
3	Gabinets de trou	×1
4	Carcasse de la serrure	×1
5	Sac à vis pour carcasse de serrure	×1
6	Sac à vis standard	×1
7	Boîtier de retenue du corps de serrure (Pour la version 6068)	×1
8	Batterie	×1
9	Sac à clés	×1
11	Tige carrée	×1
12	Coussin de pare-chocs	×1
13	Autocollants	×1
14	Informations réglementaires	×1
15	Guide de démarrage rapide	×2

 Ce manuel s'applique à la fois aux versions 6068 et 5085, avec des illustrations basées sur le corps de la serrure 6068, en raison de la similitude de fonctionnalité.

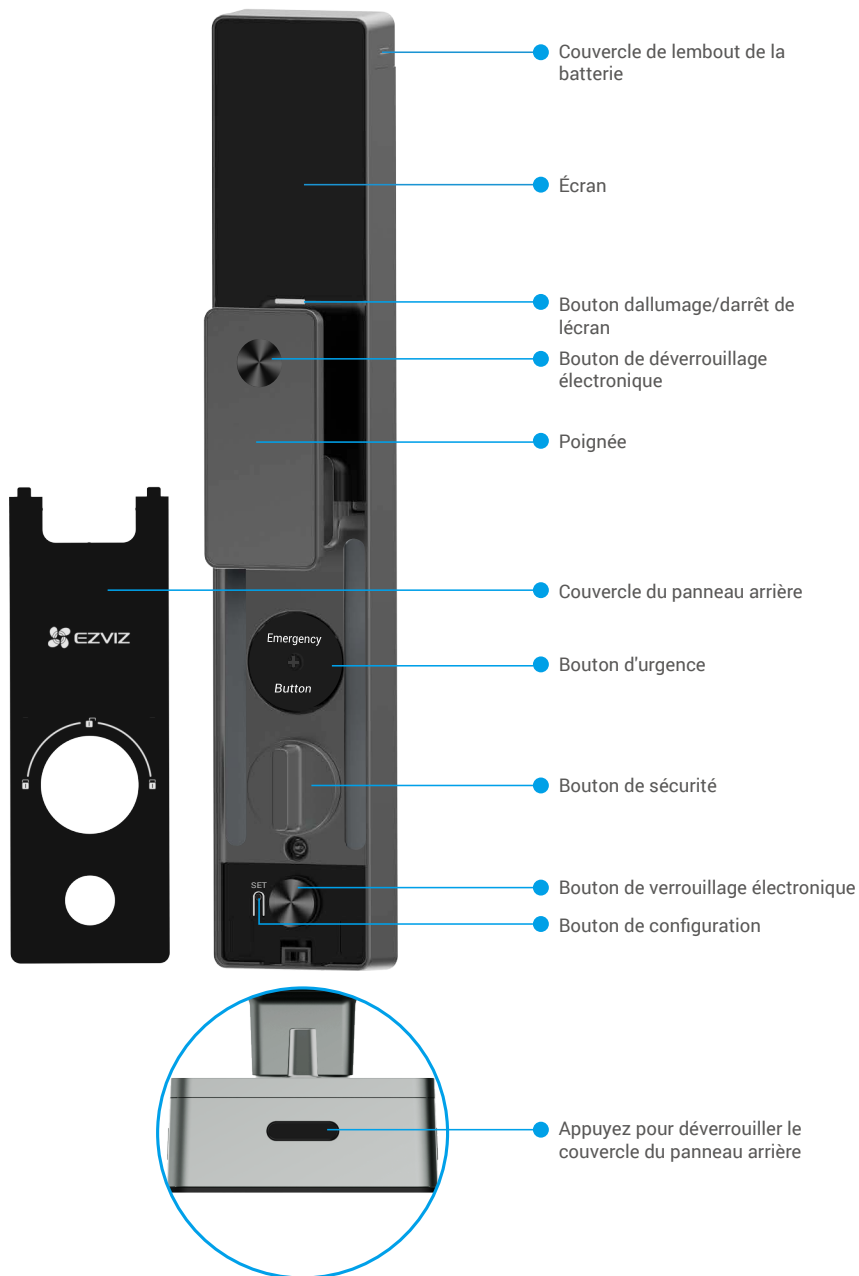
Vue d'ensemble

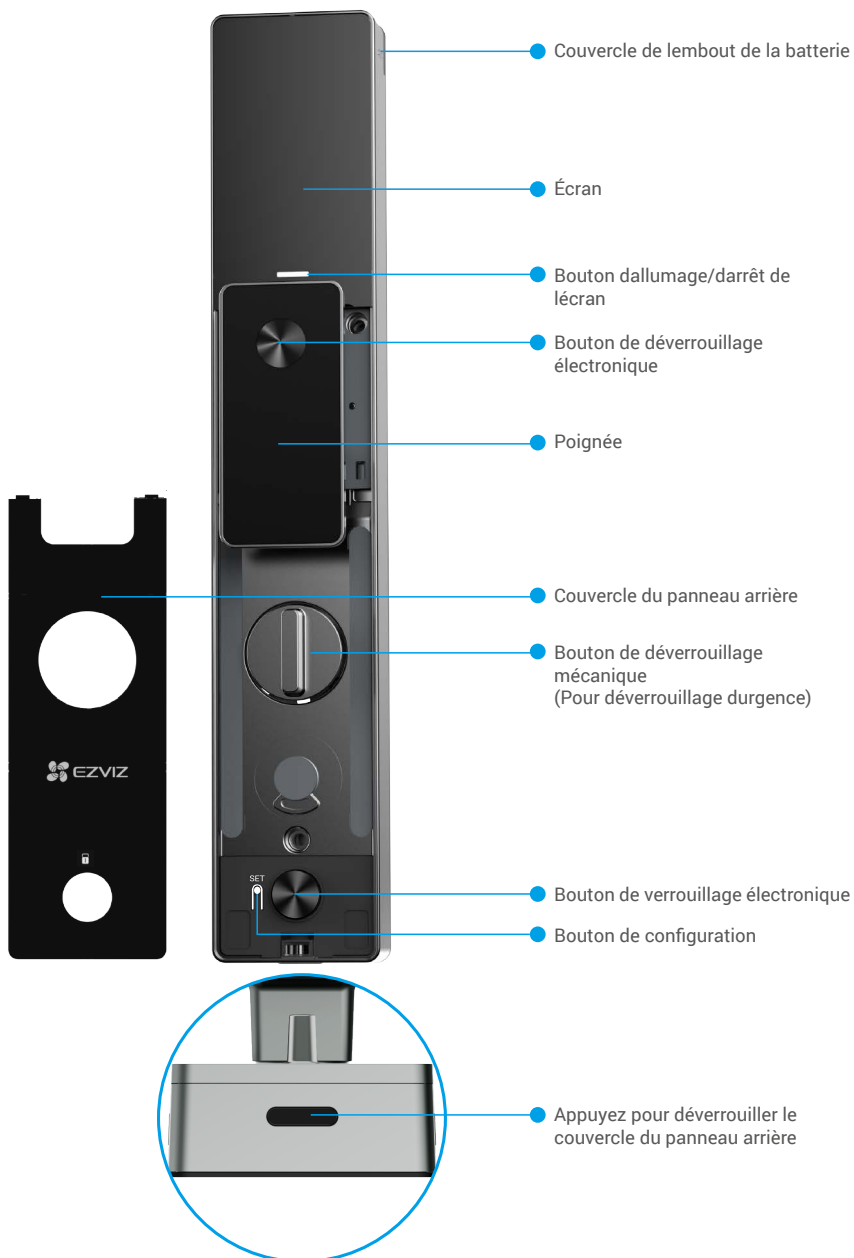
1. Face avant




2. Face arrière

• Version 6068





Installation

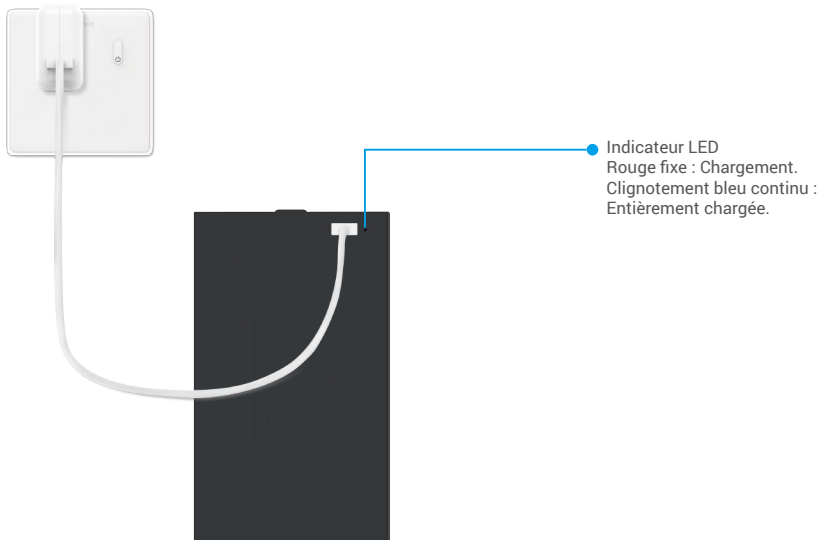
Veuillez appuyer  pour regarder la vidéo d'installation.



Chargez complètement la batterie

- Avant la première utilisation, veuillez charger la batterie au lithium.
- Avant de charger la batterie, veuillez la retirer du panneau arrière.
- La prise électrique doit être installée près de l'adaptateur d'alimentation et doit être facilement accessible.

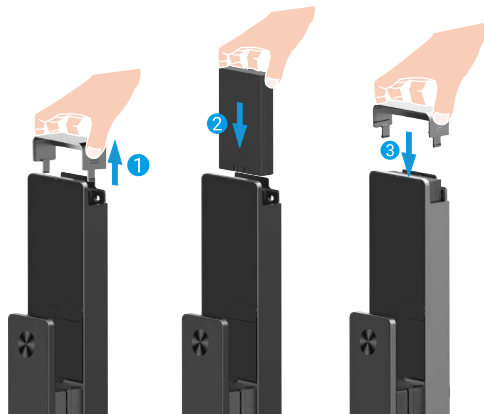
Connectez la batterie (incluse dans le paquet) à une prise électrique via un adaptateur d'alimentation (DC5V 2A, à acheter séparément).



Installer la batterie

1. Après l'installation, retirez le couvercle de la fente de la batterie du panneau arrière.
2. Installez la pile au lithium (incluse dans l'emballage) dans la fente de la pile.
3. Remplacez le couvercle.

 Veuillez insérer la batterie avec le port de chargement de la batterie face à la porte.

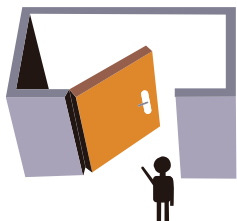
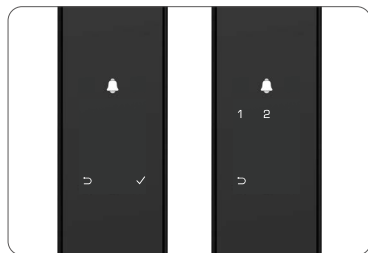


Définissez la direction d'ouverture de la porte

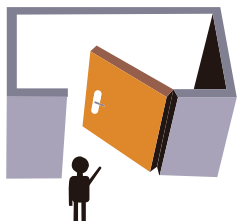
Une fois l'installation terminée, veuillez suivre l'invite vocale pour régler la direction d'ouverture de la porte.

1. Appuyez sur le bouton .
2. Le bouton «1» «2» du clavier tactile.

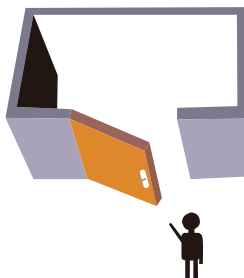
- Appuyez sur «1» pour régler la porte sur ouverture droite.
- Appuyez sur «2» pour régler la porte sur ouverture gauche.



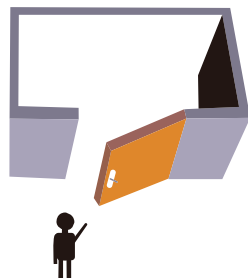
Ouverture vers l'intérieur
à gauche



Ouverture vers
l'intérieur droite



Ouverture vers l'extérieur
à gauche



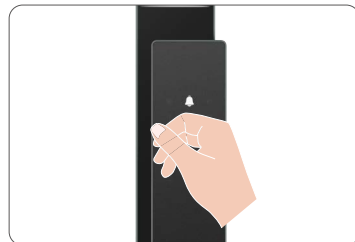
Ouverture vers l'extérieur
à droite

Créer un nouvel administrateur

Veuillez suivre l'invite vocale pour créer le premier administrateur.

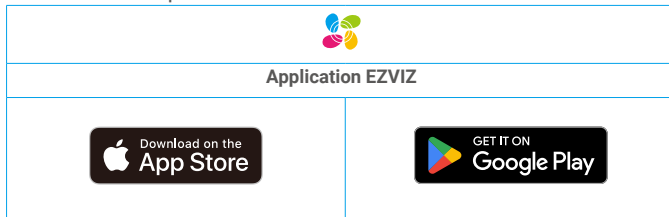
1. Touchez la zone du clavier pour activer la serrure.
2. Les touches du pavé numérique «**↵**» «**✓**» s'illuminent. Appuyez sur «**↵**» pour quitter et appuyez sur «**✓**» pour ajouter un administrateur.
3. Entrez un code d'accès de 6 à 10 chiffres, puis appuyez sur «**✓**» pour confirmer.
4. Entrez de nouveau le code d'accès, puis appuyez sur «**✓**» pour confirmer.

- ❗ 6 à 10 chiffres consécutifs ou répétés ne sont pas autorisés.
 - 6 à 10 chiffres consécutifs, comme 123456/654321.
 - 6 à 10 chiffres répétés, tels que 111111.



Téléchargez l'application EZVIZ

1. Connectez votre téléphone portable à un Wi-Fi de 2.4GHz (suggéré).
2. Téléchargez et installez l'application EZVIZ en cherchant « EZVIZ » dans l'App Store ou sur Google Play™.
3. Lancez l'application et créez un compte utilisateur EZVIZ.



- ❗ Assurez-vous d'utiliser la version la plus récente de l'application si vous avez eu à l'utiliser auparavant. Pour savoir si une mise à jour est disponible, allez sur App Store et cherchez EZVIZ.

Ajout de la serrure à EZVIZ

- ❗ L'interface de l'application peut être différente en raison de la mise à jour de la version, et l'interface de l'application que vous avez installée sur votre téléphone prévaut.


Veuillez ajouter la serrure à l'application EZVIZ en suivant les étapes :

1. Connectez-vous à votre compte EZVIZ via l'application.
2. Sur l'écran d'accueil, appuyez sur le symbole «**+**» dans le coin supérieur droit pour accéder à l'interface de numérisation de code QR.
3. Appuyez sur le bouton situé au bas du panneau arrière pour retirer le couvercle du panneau arrière.
4. Retirez le couvercle du panneau arrière, appuyez et maintenez le bouton SET jusqu'à ce que la serrure émette une invite vocale et que le code QR s'affiche à l'écran, ce qui signifie que le mode d'appairage a été activé.
5. Scannez le code QR affiché à l'écran.
6. Suivez l'assistant de l'application EZVIZ pour terminer la configuration Wi-Fi, ajoutez la serrure au compte de l'application EZVIZ.



Réglages de la serrure

Après avoir ajouté la serrure, vous pouvez configurer la serrure dans l'application EZVIZ.

- 
- Avant de le configurer, assurez-vous d'avoir ajouté un administrateur.
 - Veuillez retirer le film de protection de la serrure avant la première utilisation.
 - Après avoir activé la zone du clavier, il s'éteint automatiquement au bout d'environ 20 secondes si aucune opération n'est détectée.

1. Sélectionner le type de corps de serrure

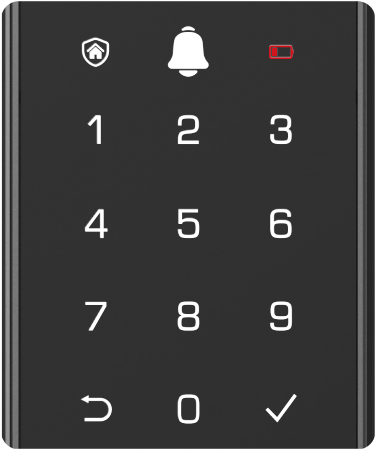
Sélectionnez le type de corps de serrure dans l'application EZVIZ. Veuillez accéder à « Paramètres > Informations sur l'appareil > Type de corps de serrure » pour sélectionner un type de corps de serrure et appuyer sur « Terminé ».

- 
- Carcasse de la serrure avec capteur: Fait spécifiquement référence à la version 6068.
 - Corps de serrure sans capteur : Fait spécifiquement référence à la version 5085.

2. Langue des invites vocales

Vous pouvez sélectionner la langue des invites vocales de la serrure dans l'application EZVIZ. Veuillez accéder à « Paramètres > Infos sur l'appareil > Langue » pour sélectionner une langue et appuyer sur Enregistrer.

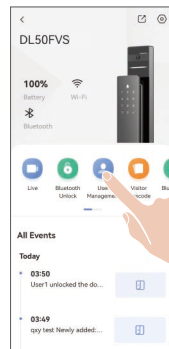
3. Clavier



Icône		Description
		touche numérique
		Annuler, retour et sortir
		confirmer
		Mode de départ
		sonnette
		indicateur de batterie faible

4. Ajout d'administrateurs/utilisateurs

1. Les utilisateurs peuvent déverrouiller la porte uniquement après la configuration de la méthode de déverrouillage.
1. Activez le Bluetooth sur votre téléphone mobile.
2. Connectez-vous à votre compte EZVIZ via l'application.
3. Sur la page d'accueil de l'appareil, appuyez sur « Gestion des utilisateurs » > Ajouter un utilisateur » pour ajouter un administrateur ou un utilisateur.



5. Ajouter un visage humain

1. Ajoutez jusqu'à 3 visages humains par utilisateur.
 1. Connectez-vous à votre compte EZVIZ via l'application.
 2. Sur la page d'accueil de l'appareil, appuyez sur « Gestion des utilisateurs » et sélectionnez un administrateur ou un utilisateur.
 3. Appuyez sur "Clé faciale" et suivez attentivement l'invite vocale et les instructions suivantes pour ajouter votre visage.
- Veuillez vous tenir directement devant le panneau avant de la serrure et maintenir une longueur de bras de la serrure (être à l'extérieur de cette distance peut entraîner une défaillance de la reconnaissance faciale).
 - Suivez l'invite vocale pour compléter la reconnaissance faciale (veuillez vous référer au contenu vocal réel en cas de réglage), comme indiqué sur la figure ci-dessous.
 - Il est essentiel de sassurer qu'il n'y a pas d'obstruction sur le visage pendant ce processus.
 - Veuillez vous abstenir de secouer ou de bouger votre corps pendant le processus; sinon, cela peut entraîner une défaillance.
 - Après avoir ajouté un visage, vous pouvez utiliser la reconnaissance faciale pour déverrouiller la porte.

1. Veuillez regarder directement la serrure.
2. Veuillez soulever légèrement la tête.
3. Veuillez abaisser légèrement la tête.



4. Veuillez vous tourner légèrement vers la gauche.



5. Veuillez vous tourner légèrement vers la droite.



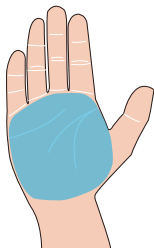
6. Opération réussie.

6. Ajouter une veine de la paume

i Ajoutez jusqu'à 2 touches de la veine de la paume par utilisateur.

1. Connectez-vous à votre compte EZVIZ via l'application.
2. Sur la page d'accueil de l'appareil, appuyez sur « Gestion des utilisateurs » et sélectionnez un administrateur ou un utilisateur.
3. Appuyez sur **Palmarès** et suivez l'invite vocale et les instructions suivantes avec soin pour ajouter votre palmarès.

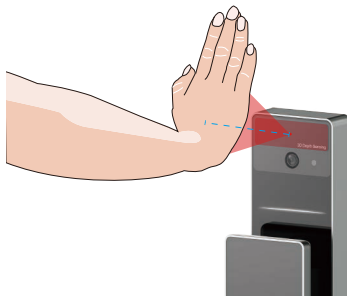
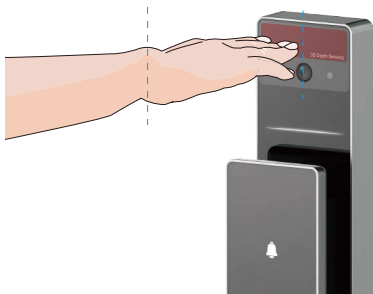
- 1** La zone valide pour la reconnaissance des veines de la paume est le centre de la paume.
- 2** Lorsque la lumière rouge située dans la partie supérieure de la serrure sallume, vous pouvez commencer à ajouter ou à reconnaître.



► Module de reconnaissance veineuse palmaires

- 3** Il est recommandé de maintenir votre paume verticalement avec le panneau avant et de toucher le voyant rouge du module de reconnaissance des veines de la paume.
- 4** Soulevez votre paume pour l'aligner sur la lumière rouge, avec votre paume naturellement détendue, et commencez à ajouter ou à reconnaître.

- i** Gardez votre paume à une distance d'environ 20 cm. La paume d'un enfant peut se trouver à une distance adéquatement proche d'environ 10 cm.



7. Ajouter l'empreinte digitale

- Ajoutez jusqu'à 6 empreintes digitales par utilisateur (y compris 1 empreinte digitale de contrainte).
- Placez votre doigt de manière à couvrir complètement le lecteur d'empreintes digitales, en évitant une pression excessive ou des angles inclinés.

1. Connectez-vous à votre compte EZVIZ via l'application.
2. Sur la page d'accueil de l'appareil, appuyez sur « Gestion des utilisateurs » et sélectionnez un administrateur ou un utilisateur.
3. Touchez « Empreinte digitale » et suivez les instructions vocales de la serrure pour ajouter une empreinte digitale.

- 1. Suivez les étapes ci-dessus pour ajouter une empreinte digitale de contrainte. Dans une situation dangereuse, vous pouvez déverrouiller la porte avec une empreinte digitale de contrainte et la serrure enverra une alerte au téléphone mobile de vos membres de famille ou amis, à condition que vous ayez déjà partagé l'appareil avec eux.

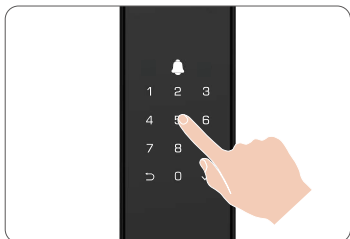


8. Ajouter un code d'accès

- 1. Ajoutez jusqu'à 2 codes d'accès par utilisateur (y compris 1 code de contrainte).

1. Connectez-vous à votre compte EZVIZ via l'application.
2. Sur la page d'accueil de l'appareil, appuyez sur « Gestion des utilisateurs » et sélectionnez un administrateur ou un utilisateur.
3. Touchez « Code numérique ». Lorsque le clavier du panneau avant s'allume, entrez un code d'accès de 6 à 10 chiffres. Lorsque la touche d'entrée du mot de passe est de 6 chiffres ou plus, «✓» s'allume à ce moment-là, appuyez sur «✓» pour confirmer.
4. Saisissez encore une fois le mot de passe, puis appuyez sur la touche «✓» pour confirmer. La serrure émet un bip pour indiquer que le mot de passe a été correctement ajouté.

- 1. Suivez les étapes ci-dessus pour ajouter un code de contrainte. Dans une situation dangereuse, vous pouvez déverrouiller la porte avec un code de contrainte et la serrure enverra une alerte au téléphone mobile de vos membres de famille ou amis, à condition que vous ayez déjà partagé l'appareil avec eux.



- 1. 6 à 10 chiffres consécutifs ou répétés ne sont pas autorisés.

- 6 à 10 chiffres consécutifs, comme 123456/654321.
- 6 à 10 chiffres répétés, tels que 111111.

9. Supprimer les administrateurs/utilisateurs

1. Activez le Bluetooth sur votre téléphone mobile et connectez-vous à votre compte dans l'application EZVIZ.
2. Sur la page d'accueil de l'appareil, appuyez sur « Gestion des utilisateurs » et sélectionnez un administrateur ou un utilisateur.
3. Appuyez sur « Supprimer l'utilisateur » pour supprimer l'administrateur ou l'utilisateur.

- 1. Le dernier administrateur ne peut pas être supprimé.

Plusieurs méthodes de déverrouillage

Icône	Méthode de déverrouillage
	Déverrouillage par reconnaissance faciale
	Déverrouillage par reconnaissance des veines de la paume
	Déverrouillage par empreinte digitale
	Déverrouillage par code d'accès
	Déverrouillage par clé mécanique
	Déverrouillage par clé Bluetooth
	Déverrouillage à distance

1. Déverrouillage par reconnaissance faciale

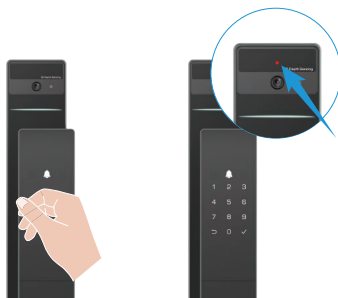
Démarrage automatique

Lorsque le visage est proche de la portée de détection de la serrure, celle-ci reconnaît automatiquement le visage et déverrouille la porte.

Déclenchement manuel

Touchez le clavier pour activer la serrure, puis le voyant rouge clignotera, comme indiqué sur l'illustration. Placez-vous dans la zone de détection de la serrure et celle-ci reconnaîtra automatiquement le visage et déverrouillera la porte.

 Vous pouvez modifier le mode de déclenchement dans l'application EZVIZ.



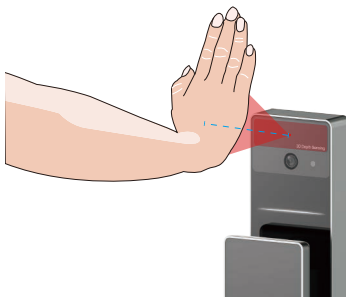
2. Déverrouillage par reconnaissance des veines de la paume

Démarrage automatique

Tenez votre paume à 20 cm devant le module de reconnaissance des veines de la paume, la serrure reconnaîtra automatiquement les veines de la paume et déverrouillera la porte.

Déclenchement manuel

Touchez le clavier pour activer la serrure, puis maintenez votre paume à 20 cm devant le module de reconnaissance des veines de la paume; la serrure reconnaîtra automatiquement les veines de la paume et déverrouillera la porte.



3. Déverrouillage par empreinte digitale

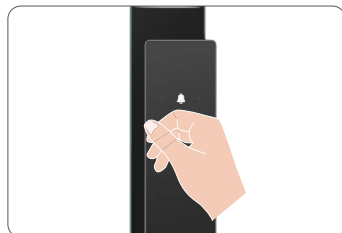
Placez votre doigt sur le lecteur d'empreintes digitales, la serrure vérifiera l'empreinte digitale et déverrouillera la porte.



4. Déverrouillage par code secret

- La serrure prend en charge le code anti-espion : ajoutez simplement des chiffres aléatoires avant ou après votre code pour empêcher les autres de le deviner - votre porte se déverrouillera quand même.
- Pour la sécurité de votre vie privée, il est recommandé de changer les mots de passe et de nettoyer régulièrement la zone du clavier en cas de traces restantes.

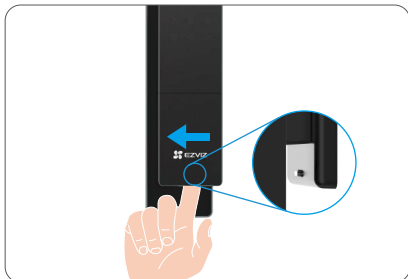
1. Touchez la zone du clavier pour activer la serrure.
2. Entrez votre code d'accès et appuyez sur "✓" pour confirmer.
3. La serrure vérifiera le code d'accès et déverrouillera la porte.



5. Déverrouillage par clé mécanique

i Conservez la clé mécanique pour pouvoir l'utiliser ultérieurement.

1. Ouverture du couvercle du trou de la serrure mécanique.
2. Insérez la clé mécanique et faites-la pivoter, la porte sera déverrouillée.



6. Déverrouillage synchronisé

i Vous activez la fonctionnalité « Déverrouillage synchronisé » (« La Fonction »). Veuillez noter que :

1. Compte tenu de la fonction de déverrouillage automatique de La Fonction, nous vous suggérons de :
 - a. Activer la fonction seulement lorsque c'est nécessaire et sécuritaire
 - b. Informez les utilisateurs partagés de votre appareil (s'il y en a) pour vous assurer qu'ils savent ce qui va se passer.
2. La fonction doit être gérée par l'utilisateur administrateur et peut être soumise à d'autres paramètres de l'appareil (par exemple, la fonction Bluetooth). Veuillez consulter les instructions de la page pour plus de détails.
3. La fonction est fournie « TELLE QUELLE ». EZVIZ exclut explicitement toute promesse ou garantie concernant la stabilité, l'exactitude et la ponctualité de La Fonction. De plus, EZVIZ peut modifier, suspendre ou mettre fin à La Fonction et/ou à cette page de temps à autre en vous en informant à l'avance.

Activer le déverrouillage synchronisé:

1. Connectez-vous à votre compte EZVIZ via l'application.
2. Accédez à « Paramètres » -> « Déverrouiller les paramètres » -> « Déverrouillage synchronisé » et appuyez pour activer le « Déverrouillage synchronisé ».
3. Appuyez sur "Confirmer l'utilisation" -> "Lier maintenant" -> "Lier maintenant"
4. Appuyez pour choisir une serrure que vous souhaitez lier, puis appuyez sur "Lier".
5. Avant la fin du compte à rebours, déverrouillez la porte liée avec la clé d'authentification de l'administrateur pour terminer l'opération de liaison du verrou.
6. Lié avec succès.

- i**
- Lorsque la fonction est activée, déverrouiller la porte de l'extérieur déverrouillera simultanément la serrure liée.
 - Ouvrez la porte avec la serrure connectée dans les 10 secondes (durée de déverrouillage par défaut), sinon elle se verrouillera automatiquement.
 - La durée de synchronisation peut être ajustée via l'application EZVIZ.

7. Code d'accès unique

Vous pouvez créer un code d'accès à usage unique pour les visiteurs.

- i**
- Le code d'accès à usage unique prendra effet immédiatement après sa génération.
 - Une fois activée, des codes d'accès à usage unique peuvent être générés même lorsque la serrure est hors ligne.

Méthodes de verrouillage multiples

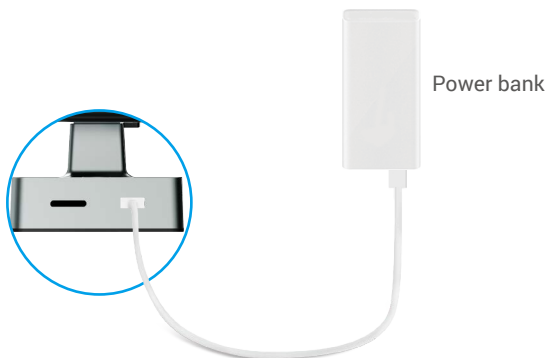
1. Blocage extérieur: Lorsque la porte est ouverte de l'intérieur, le «✓» sur le clavier du panneau avant s'allume, et appuyez sur «✓» pour confirmer la verrouillage.
2. Blocage intérieur: Après avoir fermé la porte, appuyez sur le bouton Electronic Button (Électronique) sur le panneau arrière pour confirmer la serrure.
3. Blocage du compte à rebours: Activez « Verrouillage avec compte à rebours » dans l'application EZVIZ. Lorsqu'elle est activée, la porte se verrouillera automatiquement après la fin du compte à rebours.
4. La porte se verrouille automatiquement après la fermeture (uniquement compatible avec les serrures dotées d'un corps de verrouillage avec capteur).

Exploitation et gestion

1. Déverrouillage d'urgence

Lorsque la batterie est déchargée, connectez l'interface d'alimentation d'urgence du panneau avant à une banque d'alimentation pour recharger la serrure avec un câble Type-C, puis déverrouillez la porte.

 La vidéo n'est pas disponible lorsque la puissance de la batterie tombe en dessous de 20%.



2. Alarmes

1. Alarme antisabotage

Une fois démontée par la force, la serrure déclenche une alarme qui dure environ une minute.

2. Système d'alarme bloqué

Vérifiez avec le mauvais visage, la mauvaise veine de la paume, l'empreinte digitale ou le mauvais mot de passe 5 fois de suite, le système sera verrouillé pendant 3 minutes. Vous pouvez le déverrouiller dans l'application EZVIZ. Pour désactiver la fonction, veuillez aller dans Paramètres > Paramètres de confidentialité > Verrouillage par essais et erreurs dans l'application EZVIZ

3. Avertissement de batterie faible

Une fois que la tension de la batterie est faible, la voix vous rappellera de charger la batterie.

3. Mode confidentialité

Lorsque vous activez le mode confidentialité, la porte ne peut être déverrouillée qu'avec la clé d'authentification de l'administrateur, ou la clé mécanique. La serrure sera également mise en sourdine. Pour activer/désactiver le mode, veuillez aller à Paramètres > Paramètres de confidentialité > Mode confidentialité

 Après l'activation du mode confidentialité, seul l'administrateur peut déverrouiller la porte.

4. Gestion des capteurs de porte et des télécommandes

Vous pouvez ajouter des accessoires tels que un capteur de porte Bluetooth et une télécommande à la serrure pour la contrôler. Pour ajouter des accessoires, veuillez aller à Paramètres > Gestion des accessoires

- Capteur de porte Bluetooth Une fois ajouté, vous pouvez voir l'état de la porte détecté par le capteur de porte sur la page d'accueil de la serrure.
- Télécommande Bluetooth Une fois ajouté, vous pouvez déverrouiller la porte avec la télécommande.

5. Fonction de sourdine ponctuelle

1. Touchez la zone du clavier pour réveiller le clavier.
2. Appuyez et maintenez "0" enfoncé jusqu'à ce que le clavier clignote deux fois pour indiquer que la fonction est activée.

- Lorsque la fonction de désactivation temporaire est activée, la serrure passe en mode silencieux.
- La serrure quittera automatiquement ce mode lorsque la serrure est en mode veille.

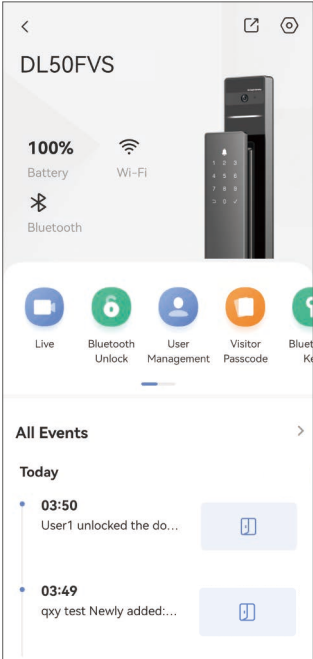
6. Rétablir les paramètres d'usine

1. Retirez le couvercle de la batterie du panneau arrière et retirez la batterie.
2. Appuyez sur le bouton SET pendant 5 secondes, tout en remettant la pile dans son emplacement.
3. Relâchez le bouton SET et appuyez sur "✓" pour confirmer après les invites vocales.

Opérations dans l'application EZVIZ

i L'interface de l'application peut être différente en raison de la mise à jour de la version, et l'interface de l'application que vous avez installée sur votre téléphone prévaut.

Lorsque vous lancez l'application EZVIZ et que vous appuyez sur votre serrure, vous pouvez visualiser et gérer la serrure selon vos besoins sur la page d'accueil.



Paramètre	Description
	Appuyez sur icône pour afficher ou modifier les paramètres de l'appareil.
Batterie	Vous pouvez voir la capacité restante de la batterie ici.
Wi-Fi	Vous pouvez voir la force du signal Wi-Fi de la serrure ici.
Bluetooth	Vous pouvez voir l'état de la connexion Bluetooth.
En direct	Appuyez pour voir la vidéo extérieure.
Bluetooth Déverrouillage/ Déverrouillage	Appuyez pour déverrouiller la serrure via Bluetooth/déverrouillage à distance. i Pour déverrouiller la porte à distance, veuillez désactiver le Bluetooth et activer le Déverrouillage à distance dans les paramètres > Paramètres de déverrouillage.
Gestion des utilisateurs	Vous pouvez appuyer pour gérer les utilisateurs ici.
Code d'accès visiteur	Appuyez pour générer un code d'accès unique ou périodique pour les visiteurs
Touche Bluetooth	Appuyez pour générer un code de jumelage Bluetooth permettant aux visiteurs d'ouvrir/bloquer la porte par Bluetooth.
Tous les événements	Consultez tous les événements survenus sur la serrure.

1. Maintenance quotidienne

- Ne nettoyez pas le corps de la serrure avec des désinfectants, car cela peut causer des dommages.
- Ne placez pas de matériaux corrosifs à proximité de la serrure pour éviter de l'endommager et d'altérer sa brillance.
- Si la porte se déforme, cela augmente la friction que le pêne demi-tour combiné entre dans la gâche du caisson et le pêne ne peut pas s'étendre complètement. À ce moment-là, il est nécessaire de régler la position de la gâche.
- Rechargez la batterie immédiatement une fois que la tension de la batterie est faible pour assurer l'utilisation normale de la serrure.
- Conservez la clé mécanique correctement.
- Demandez à un professionnel de vérifier la serrure si elle n'est pas flexible.
- Gardez du lubrifiant dans la partie rotative de la serrure pour qu'elle tourne en douceur et pour prolonger sa durée de vie.
- Il est recommandé de contrôler la serrure tous les six mois ou un an, et de vérifier si les vis fixes sont desserrées.
- Appliquez une petite quantité de poudre de graphite ou de poudre de crayon dans la fente du cylindre de la serrure pour vous assurer que la clé est insérée et retirée en douceur à intervalles réguliers (un an ou six mois). Cependant, n'appliquez pas de graisse pour lubrifier au cas où la graisse collerait au ressort du culbuteur d'épingle.

2. Questions fréquentes

Problème	Cause	Solution
La porte ne peut pas être ouverte normalement par des vérifications par reconnaissance faciale, veine palmaire, empreinte digitale ou code d'accès.	Problème d'installation de serrure	Veillez demander à des professionnels de vérifier l'installation.
	L'autorité de l'utilisateur n'est pas dans la période de validité.	Veillez utiliser le visage, la veine de la paume, les empreintes digitales ou les codes d'accès d'autres utilisateurs, ou mettre à jour la période de validité de l'utilisateur via l'application EZVIZ.
La porte ne s'ouvre pas avec la clé mécanique	La clé mécanique n'est pas la bonne	Utilisez la bonne clé mécanique.
	Le cylindre de la serrure est endommagé.	Après avoir ouvert la porte, demandez à un professionnel de vérifier et de remplacer les composants endommagés.
	La clé mécanique ne peut pas être complètement insérée.	
Le lecteur d'empreintes digitales semble ne pas fonctionner	Le lecteur d'empreintes digitales est endommagé.	Veillez demander à des professionnels de vérifier l'installation.
La serrure est toujours ouverte.	Erreur d'installation	Veillez demander à un professionnel de vérifier le remplacement.
	L'embrayage est endommagé.	Veillez demander à des professionnels de vérifier l'installation.
La porte ne peut pas être ouverte avec la poignée sur le panneau arrière.	Problème d'installation	Veillez demander à des professionnels de vérifier l'installation.

Problème	Cause	Solution
Impossible de connecter le Bluetooth de votre téléphone mobile.	Le Bluetooth du téléphone portable est désactivé.	Veillez activer le Bluetooth de votre téléphone mobile et essayer de vous connecter à nouveau.
	La distance entre la serrure et votre téléphone portable est hors de portée du Bluetooth (50 m).	Veillez vous rapprocher de la serrure pour réessayer.
	Autres raisons	a. Réessayez après avoir redémarré le Bluetooth du téléphone mobile. b. Réessayez après avoir quitté et relancé l'application EZVIZ.
Les utilisateurs, les empreintes digitales et les codes d'accès ne peuvent pas être ajoutés dans l'application EZVIZ.	Le réseau est instable	Veillez connecter la serrure Bluetooth d'abord, puis les ajouter dans la gestion des utilisateurs sur l'application EZVIZ
L'appareil est souvent hors ligne.	La serrure n'est pas connectée au réseau.	Veillez connecter la serrure à un réseau avec un signal meilleur et plus stable.
Consommation rapide de la batterie.	L'environnement réseau est instable.	Veillez désactiver le commutateur Wi-Fi de l'application EZVIZ.
		Veillez passer à un signal réseau stable.

 Pour des informations supplémentaires sur l'appareil, rendez-vous sur www.ezviz.com/us.

Initiatives relatives à l'utilisation des produits vidéo

Chers utilisateurs de EZVIZ,

La technologie touche tous les aspects de notre vie. En tant qu'entreprise technologique tournée vers l'avenir, nous sommes de plus en plus conscients du rôle que joue la technologie dans l'amélioration de l'efficacité et de la qualité de notre vie. En même temps, nous sommes également conscients du préjudice potentiel de son utilisation incorrecte. Par exemple, les produits vidéo peuvent enregistrer des images réelles, complètes et claires, et ont donc une grande valeur pour représenter des faits. Cependant, une distribution, utilisation et/ou traitement inappropriés des enregistrements vidéo peuvent porter atteinte à la vie privée, aux droits légitimes et aux intérêts d'autrui.

Engagés à innover la technologie pour le bien, nous chez EZVIZ préconisons sincèrement que chaque utilisateur utilise les produits vidéo de manière appropriée et responsable, afin de créer collectivement un environnement positif où toutes les pratiques et utilisations connexes respectent les lois et réglementations applicables, les intérêts et droits des individus, et favorisent la morale sociale.

Voici les initiatives d'EZVIZ auxquelles nous aimerions que vous prêtiez attention:

1. Chaque individu a une attente raisonnable de confidentialité, et l'utilisation de produits vidéo ne doit pas entrer en conflit avec cette attente raisonnable. Par conséquent, un avis d'avertissement clarifiant la portée de surveillance doit être affiché de manière raisonnable et efficace lors de l'installation de produits vidéo dans les espaces publics. Pour les zones non publiques, les droits et intérêts des personnes impliquées doivent être évalués avec soin, notamment en installant des produits vidéo uniquement après avoir obtenu le consentement des parties prenantes, et en n'installant pas de produits vidéo hautement invisibles sans le savoir des autres.
2. Les produits vidéo enregistrent objectivement des séquences d'activités réelles dans un temps et un espace spécifiques. Les utilisateurs doivent identifier à l'avance les personnes et les droits concernés par cette portée afin d'éviter toute violation du droit à la représentation, à la vie privée ou à d'autres droits légaux d'autrui tout en se protégeant par le biais de produits vidéo. Notamment, si vous choisissez d'activer la fonction d'enregistrement audio sur votre caméra, celle-ci captera les sons, y compris les conversations, dans la plage de surveillance. Nous recommandons fortement une évaluation complète des sources potentielles de son dans la plage de surveillance, afin de bien comprendre la nécessité et la raison avant d'activer la fonction d'enregistrement audio.
3. Les produits vidéo utilisés généreront systématiquement des données audio ou visuelles à partir de scènes réelles éventuellement en incluant des informations biométriques telles que des images faciales en fonction de la sélection des caractéristiques du produit par l'utilisateur. Ces données peuvent être utilisées ou traitées pour être utilisées. Les produits vidéo ne sont que des outils technologiques qui ne respectent pas et ne peuvent pas respecter les normes juridiques et morales pour guider l'utilisation légale et appropriée des données. Ce sont les méthodes et les objectifs des personnes qui contrôlent et utilisent les données générées qui font une différence. Par conséquent, les responsables du traitement doivent non seulement respecter strictement les lois et règlements applicables, mais également respecter pleinement les règles non obligatoires, notamment les conventions internationales, les normes morales, les normes culturelles, l'ordre public et les coutumes locales. De plus, nous devrions toujours donner la priorité à la protection de la vie privée et des droits à l'image, ainsi qu'à d'autres intérêts raisonnables.
4. Les données vidéo générées en continu par les produits vidéo portent les droits, les valeurs et les autres exigences de divers intervenants. Il est donc extrêmement crucial de garantir la sécurité des données et de protéger les produits contre les intrusions malveillantes. Chaque utilisateur et contrôleur de données doit prendre toutes les mesures raisonnables et nécessaires pour maximiser la sécurité des produits et des données, évitant ainsi toute fuite de données, divulgation inappropriée ou utilisation abusive, notamment en mettant en place un contrôle d'accès, en sélectionnant un environnement réseau adapté où les produits vidéo sont connectés, en établissant et en optimisant constamment la sécurité du réseau.
5. Les produits vidéo ont grandement contribué à améliorer la sécurité de notre société, et nous pensons qu'ils continueront à jouer un rôle positif dans divers aspects de notre vie quotidienne. Toute tentative d'abuser de ces produits pour violer les droits de l'homme ou se livrer à des activités illégales contredit l'essence même de la valeur de l'innovation technologique et du développement de produits. Nous encourageons chaque utilisateur à établir ses propres méthodes et règles pour évaluer et surveiller l'utilisation des produits vidéo, afin de s'assurer que ces produits soient toujours utilisés correctement, avec réflexion et de bonne volonté.